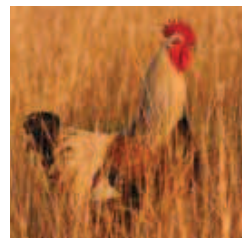
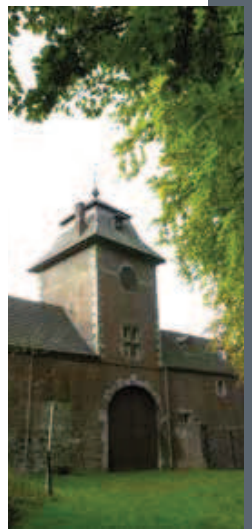
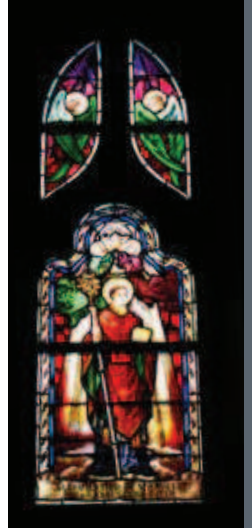


Visé, Capitale de la Basse - Meuse,
vous êtes sur la bonne vOie !





SOMMAIRE

5

VISE, CAPITALE DE LA BASSE MEUSE

- PRESENTATION..... 5

9

LE PATRIMOINE CULTUREL

- LE PATRIMOINE ARCHITECTURAL.....9
- LE PATRIMOINE HISTORIQUE..... 11
- LE PATRIMOINE RELIGIEUX..... 12
- LE PATRIMOINE ARTISTIQUE..... 14
- LE PATRIMOINE MILITAIRE..... 17

18

SITES D'EXCEPTION

&

PATRIMOINE NATUREL

- SITES ET PATRIMOINE..... 18

20

LES TRADITIONS

HISTORIQUES ET FESTIVES

- LES CONFRERIES.....20
- L'OIE À L'INSTAR DE VISÉ - RECETTE -.....21

22

CULTURE, SPORTS ET LOISIRS

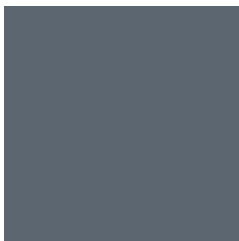
- LES MUSEES.....22
- LES PROMENADES.....23
- LES SPORTS.....24
- LES LOISIRS.....24
- LES COMMERCE.....25
- L'AGENDA MENSUEL.....26

28

INFOS PRATIQUES

- NUMEROS UTILES.....28







VISE

CAPITALE DE LA BASSE-MEUSE, CENTRE TOURISTIQUE RECONNU.

Bonne ville de la Principauté de Liège, Capitale de la Basse-Meuse, Visé se compose, depuis la fusion des communes en 1977, de six entités : Visé, Argenteau, Cheratte, Lanaye, Lixhe et Richelle. Son territoire s'étend le long de la Meuse et se situe à mi-chemin entre Liège et Maastricht. Par cette position, Visé occupe une place privilégiée au sein de l'Euregio.

La ville possède une histoire remplie d'événements heureux et malheureux qui ont modelé son visage et participé à sa richesse culturelle. Le centre-ville conserve de nombreuses marques de ce passé dont une multitude de trésors, un patrimoine architectural important ainsi que de nombreuses œuvres d'art.

Le paysage offre une grande diversité. Le centre-ville urbain est un bourg commerçant et dynamique tandis que les communes de Lixhe et Lanaye oscillent entre paysages naturels exceptionnels et sites industriels. Ce même contraste apparaît dans les anciennes communes situées au sud : Argenteau, où l'on retrouve les bois de la vallée de la Julienne, et Cheratte, avec son ancien charbonnage.

Parmi les sites naturels importants, citons les plus connus : la Montagne Saint-Pierre à Lanaye, un joyau naturel millénaire avec son réseau de promenades, et les étangs de la Julienne à Argenteau, un espace de détente au milieu d'un décor naturel.

Un autre lieu incontournable : l'Île Robinson. Située à quelques centaines de mètres du centre, dotée d'une plaine de jeux, elle accueille au cours de l'année diverses manifestations sportives et ludiques offrant des distractions originales et conviviales accessibles à tous.

Visé possède un côté festif notoire. L'année est jalonnée par de nombreuses fêtes de quartiers et de villages, et par les sorties des Gildes. Chaque été, la ville accueille un festival de jazz et bat au rythme du Dixieland.

Le sport est également à l'honneur avec un marathon qui dépasse les frontières, une compétition internationale de judo et des équipes de haut niveau dont, par exemple, le RCS Visé pour le football et le Femina Visé pour le handball.

Le centre commercial de Visé propose une grande variété de commerces et organise annuellement une braderie estivale 10 qui se déroule en même temps que le festival de jazz. A cette période, le centre-ville est fermé à la circulation et les passants peuvent flâner en toute sécurité.

Visé est une ville de traditions, de loisirs, de sport et de culture, et possède une activité économique indéniable. En résumé, une petite ville qui a les atouts d'une grande. Vous trouverez dans cette brochure plusieurs suggestions pour la découvrir ou la redécouvrir.

Pour une première visite, faites connaissance avec le patrimoine historique et architectural de la Cité de l'Oie et découvrez notamment son Hôtel de Ville, sa Collégiale, ses ensembles urbanistiques grâce aux circuits de promenades «A la Découverte de la Capitale de la Basse-Meuse», disponibles à la Maison du Tourisme de la Basse-Meuse.

Carte d'identité de Visé

Superficie : 2 799 ha

Spécificité du territoire : la commune s'étend le long de la Meuse depuis Cheratte au sud jusqu'à la frontière belgo-néerlandaise (Petit Lanaye)

Population : environ 17 100 habitants

Voies navigables : la Meuse et le Canal Albert
Autoroutes : E 25 Liège - Maastricht et E42 Liège - Aix-la-Chapelle

Chemin de fer : ligne 40 Bruxelles - Liège - Maastricht de la SNCB

Aéroports proches : Bierset et aéroport de Maastricht - Aachen

Villes proches : Liège, Maastricht, Tongres et Verviers

L'entité est composée de six anciennes communes : Argenteau, Cheratte, Lanaye, Lixhe, Richelle et Visé.

Le centre de Visé se trouve dans la plaine, les anciennes communes de Richelle et d'Argenteau se situent sur les hauteurs. Quant à Cheratte, il convient de distinguer Cheratte-Bas, le long de la Meuse, et Cheratte-Haut, sur les hauteurs.

Visé et Cheratte représentent les deux pôles urbains. Toutefois, il faut noter que Visé est le centre principal de la commune du point de vue commercial (car il concentre plus de 85 % des commerces), d'un point de vue culturel (centre culturelle, académie de musique) et éducatif (présence d'établissements scolaires de l'enseignement secondaire).

Ses atouts

Les Etablissements scolaires de l'enseignement secondaire

Le centre de Visé compte quatre établissements qui proposent les filières de l'enseignement général, technique et professionnel (l'Athénée Royal de Visé, le Collège Saint-Hadelin, l'Institut du Sacré-Cœur et l'Institut Saint-Joseph).

L'attractivité économique

- Le centre de Visé

Il propose toute une série de boutiques diversifiées, plusieurs établissements du secteur de l'HoReCa (cafés, restaurants, petite restauration, traiteur...) et accueille le marché hebdomadaire du mercredi.

- Ses zones d'activités économiques

Visé possède trois parcs d'activités économiques : le premier est situé au nord de Visé, les deux autres, gérés par le Port Autonome de Liège, sont implantés respectivement à Argenteau et à Loën.



L'OIE, EMBLÈME DE LA VILLE DE VISÉ

A proximité de l'île Robinson et le long du quai du Halage, vous pouvez observer l'emblème visétois, les oies.

Ce palmipède a acquis ses lettres de noblesse à Visé suite à un fait historique. Lors de la seconde moitié du XIV^e siècle, la ville résista farouchement aux soudards du Prince-Evêque Jean d'Arckel. Parmi les assiégés se trouvait une jeune fille, gardeuse d'oies. Elle arracha aux ennemis leur étendard.

Les Visétois ont aussi créé un plat à base d'oie. De génération en génération, la préparation s'est affinée et elle est connue aujourd'hui comme « l'oie à l'instar de Visé ». La recette est conservée jalousement dans le plus grand secret par quelques cuisiniers de la ville et quelques familles visétoises de vieille souche. A déguster ! (recette page 16)



Jumelage :

Visé est jumelée depuis 1958 avec la commune d'Aiguillon en France

Scellé en 1958, le jumelage Visé - Aiguillon est le plus ancien de la Province de Liège, mais les années n'ont en rien effrité la qualité des relations puisque tous les cinq ans, Visétois et Aiguillonnais se retrouvent dans l'une ou l'autre ville jumelle autour de manifestations nombreuses et variées.

Plus d'infos sur la commune d'Aiguillon :
www.ville-aiguillon.eu







VISÉ, VILLE CULTURELLE

*Visé possède une histoire,
des traditions,
des coutumes,
des activités culturelles
qui perdurent à travers
les époques.*

*Son patrimoine est bien
vivant avec ses festivités et
ses diverses manifestations
tout au long de l'année. Son
architecture témoigne de
son riche passé.*

*Elle a aussi ses particularités
avec ses gildes,
ses confréries, ses musées,
son festival de théâtre
wallon...*

*Si vous vous promenez dans
Visé, vous ne pourrez
échapper aux marques de
l'histoire et de la tradition.
Venez découvrir
son patrimoine culturel
et sa richesse
faite de diversité.*

PATRIMOINE ARCHITECTURAL

l'Hôtel de Ville

Un des plus beaux édifices de style Renaissance mosane est l'Hôtel de Ville. Construit de 1611 à 1613, il comportait deux étages et un toit à large corniche.

Gravement endommagé lors de la première guerre mondiale, il fut reconstruit en 1925 selon les plans de l'architecte Paul Jaspar, puis restauré en 2006.

Le clocher bulbeux, qui culmine à près de 34 mètres, abrite un carillon qui joue à l'heure « Où peut-on être mieux » de Grétry, au quart d'heure le « Tir des Arbalétriers » et le « Tir des Arquebusiers », aux trois quart d'heure et à la demi-heure, le « Valeureux Liégeois » de Ramoux, hymne à la révolution liégeoise.

A l'entrée, au-dessus du portique, se trouvent les armoiries sculptées des deux bourgmestres bâtisseurs, Frambach de la Haye et Denis de Mares de Charneux. Plus haut, dans les deux niches, se dressent les statues des deux patrons de nos gildes : Saint-Georges à gauche et Saint-Martin à droite.

L'escalier en pierre bleue, d'une seule pièce, mène le visiteur à la salle des mariages au premier étage.

L'édifice voisin, connu sous le nom de la Maison de Sluse, en « style dix-huitième », abrite certains services communaux.

Citons également d'autres bâtiments remarquables du style Renaissance mosane : le bâtiment de la Poste situé Place Reine Astrid à Visé, le Centre culturel, rue du Collège, 31, à Visé, et le Château Saroléa, rue de Visé à Cheratte-Bas.

Documentation :
Christelle Claassens,
Carnet du Patrimoine n°60
consacré à Visé,
édition Institut du
Patrimoine Wallon

Ce document est disponible
au Musée de Visé,
rue du Collège, 31 à Visé
Info: museedevise@skynet.be

Le patrimoine architectural visétois possède quelques demeures privées intéressantes. Ces édifices sont privés et donc non accessibles. Les promeneurs sont invités à respecter la tranquillité de leurs résidents.

La Ferme du Temple

Cette ferme des Templiers construite au XIIIe siècle fut un des huit manoirs belges de cet ordre religieux et militaire. Le dernier prieur, Eustache d'Argenteau, s'enfuit en Zélande suite à la suppression de l'Ordre en 1312.

En 1318, les Chevaliers de Malte prirent possession du manoir qui fut détruit en 1675 par les armées de Louis XIV. Les Chevaliers le rebâtirent et le conservèrent jusqu'à la révolution française. C'est actuellement une ferme modèle.

La ferme est toujours en activité (exploitation laitière et culturale)

Le château d'Argenteau

Construit en 1683 sur les ruines d'un ancien château fort du Xe siècle, il a été plusieurs fois assiégé et puis rasé en 1674 par les troupes françaises. Il a appartenu dans le passé à la famille des Comtes de Mercy-Argenteau, dont un des membres les plus célèbres fut chambellan de Napoléon 1er. Plusieurs hôtes illustres y ont séjournés, notamment le compositeur hongrois Franz Liszt.

Le parc du château possède en son sein un beau spécimen de cèdre du Liban planté en 1804.

Le Manoir de la Tour de Lixhe

L'architecture néo-classique peut charmer par son sens des proportions et de la symétrie : c'est le cas ici sur la façade arrière du manoir de Gabrielle de Coune, ancienne maison de la Tour, du nom d'un bourgmestre de Liège, qui édifia le long de la Meuse sa seconde résidence entre 1731 et 1734. L'édifice passa aux de Clercx de Waroux puis, en 1874, à Edouard Paulmier.

Mademoiselle de Coune légua le bâtiment à la Fondation Roi-Baudouin pour lui donner une affectation sociale. Actuellement, une résidence ABBEYFIELD héberge une dizaine de résidents.

La Vouerie de Nivelles

La ferme de la Vouerie de Nivelles était la résidence du seigneur Voué, représentant le Prince-Evêque sur les deux rives de la Meuse avec comme juridiction Lixhe, Lanaye, Eijsden...

Cette charge quasi héréditaire passa des Nivelles aux Navagne, puis au Prince de Warancelle, aux du Bois et à Massillon en 1616. Après, le titre sera souvent contesté.

Cette ferme, où une activité agricole s'exerce encore, était défendue par une tour massive aux angles de murs harpés. L'alternance de briques et de blocs de tuffeau et le pignon débordant sont typiques des limites de la Hesbaye. Ce cliché date de 1903.

Le château Saroléa et l'ancien charbonnage du Hasard à Cheratte-Bas

Construit à partir de 1905 dans la rue de Visé, ce site a été fermé en 1977. L'exploitation appartenait alors au Charbonnage du Hasard de Micheroux et employait environ 600 mineurs.

Il s'agit de la première exploitation commandée électriquement en Belgique.



LE PATRIMOINE HISTORIQUE

Les trois Gildes visétoises

La Gilde était, au Moyen-Age, une compagnie militaire formée par les habitants d'un bourg pour le défendre contre les périls extérieurs et assurer sa sécurité intérieure.

Aujourd'hui, ces compagnies constituent des sociétés de tir mais surtout un riche patrimoine, et chacune possède son propre musée. Il existe trois Gildes : les Arbalétriers (les plus anciennes gildes de Belgique), les Arquebusiers et les Francs Arquebusiers.

La meilleure façon de les découvrir est les voir défiler lors de leur fête patronale ou de leur fête d'été durant laquelle vous aurez le privilège d'assister au tir officiel qui accorde deux titres de Roy de la fête.

Vous pourrez également suivre le « gast » où défilent en grand apparat, les membres des Gildes et leurs épouses.

La Compagnie Royale des Anciens Arbalétriers Visétois



www.arbaletriers-vice.be

La Compagnie Royale des Anciens Arquebusiers de Visé



www.arquebusiers.eu

La Compagnie Royale des Francs Arquebusiers Visétois



www.francs-arquebusiers.be



LE PATRIMOINE RELIGIEUX

L'Église et ancienne collégiale Saint-Martin et Saint-Hadelin

Selon la tradition, la première église fut érigée en 779 grâce à la bienveillance de la Princesse Berthe, fille de l'Empereur Charlemagne. Peu de temps après, elle fut ravagée lors d'un raid normand en 881.

L'église, devenue collégiale à la suite de l'arrivée des chanoines de Celles en 1338, faisait partie intégrante du système défensif de la ville. Elle reposait sur le mur d'enceinte et sa grosse tour carrée était fortifiée. Elle ne survécut pas au sac de la ville par les Bourguignons de Charles le Téméraire en 1467.

Reconstruite en plusieurs phases, l'église fut de nouveau incendiée par les Allemands le 10 août 1914. Seul le chœur, datant de 1524, fut conservé et les vitraux de l'abside furent miraculeusement épargnés.

La reconstruction fut réalisée sur les plans de l'architecte Jamar en 1924. Les vénérables reliques de Saint-Hadelin (à ne pas confondre avec le saint patron de la paroisse Saint-Martin) sont conservées dans une châsse et un buste placés dans le chœur de la collégiale.

La Châsse de Saint-Hadelin

Hadelin, né au début du VIIe en Aquitaine, fut un disciple du fondateur de l'abbaye de Stavelot, Saint-Remacle. Ses pérégrinations l'amènèrent à fonder lui-même un oratoire à Celles, sur les bords de la Lesse. Il y mourut en 690 et un chapitre d'une douzaine de chanoines se consacra, dans cette bourgade, à vénérer sa mémoire.

En l'an 1046, l'évêque de Liège Wazon fit déposer les restes du saint dans une châsse ornée de reliefs en argent. Les longs côtés furent parachevés vers 1170 pour en faire ce trésor mobilier de l'art mosan que l'on peut encore admirer à l'heure actuelle en l'église de Visé.

D'abord conservée à Celles, la châsse fut transférée à Visé en 1338 lorsque les chanoines durent s'y réfugier. En 1414, le crâne de Saint-Hadelin en fut extrait pour être placé dans un reliquaire spécifique, restauré en 1654 par l'orfèvre liégeois Jean Goeslin.

Depuis 1788, tous les 25 ans, les Visétois fêtent par de grandes manifestations l'arrivée de la châsse dans leur ville. La dernière eut lieu en 1988, la prochaine se déroulera en 2013.

La châsse sort aussi chaque année, le troisième dimanche de septembre.

Enfin, signalons qu'elle a été classée comme trésor mobilier par le ministère de la Culture en février 2012.

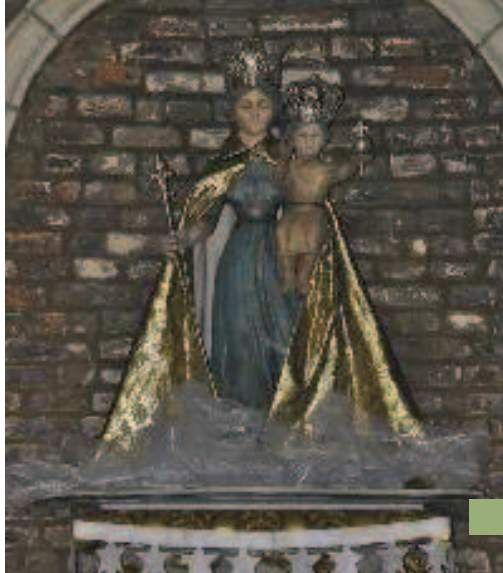


La chapelle de Lorette -1-

Les 194 escaliers plus que centenaires mènent le visiteur à l'allée de platanes qui conduit à la chapelle de Lorette, réplique de la « Sancta Casa » de Lorette près d'Ancône en Italie.

Construite en 1684 par un chanoine du Chapitre de Visé à son retour d'Italie, la chapelle a été remarquablement restaurée en 1964. Elle est consacrée à Notre-Dame de Lorette en remerciement pour sa protection lors de la prise de la ville par les troupes françaises en 1675. Comme la maison de Nazareth, cette chapelle conserve une vierge habillée portée en procession chaque veille d'Assomption.

En face de la chapelle se dresse l'ermitage construit pour loger ses deux gardiens. Le dernier ermite périt fusillé par les Allemands le 5 août 1914.



La chapelle de Wixhou -2-

Dédiée à Notre-Dame aux bois bénits d'Argenteau, entourée de vieux chênes plusieurs fois centenaires, la chapelle offre toujours un endroit ombragé pour se reposer et se recueillir.

D'après la tradition, il fut baptisé "Wi-hout" (bois béni) en souvenir de la découverte miraculeuse d'une statuette de la vierge Marie par une pauvre femme ramassant du bois. Lieu de pèlerinage très fréquenté autrefois, c'était aussi un lieu connu pour sa foire. Désormais, on n'y célèbre plus qu'une messe traditionnelle en wallon le 8 septembre.



Les autres édifices religieux présentant un intérêt architectural :

Eglise Saint-Joseph de Cheratte (Cheratte Hauteurs) -3-

Eglise Notre-Dame de l'Assomption de Sarolay -4-

Eglise Notre-Dame de Cheratte -5-

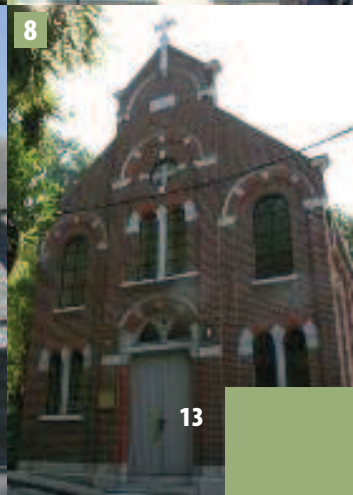
Eglise Notre-Dame du Mont Carmel de Devant-Le-Pont

Eglise Saint-Lambert de Lixhe -7-

Eglise Saint-Rémy de Lanaye

Eglise Saint-Firmin de Richelle -6-

Temple protestant de Cheratte-Bas -8-



LA VIE ARTISTIQUE À VISÉ

La commune a vu naître plusieurs grands artistes.

Cheratte est le berceau de quatre dessinateurs de BD et illustrateurs réputés : Mittéï, François Walthéry, Georges Van Linthout et Stibane.

Un autre artiste célèbre provenant du quartier de Sabaré à Cheratte est Jean Donnay. C'est un illustrateur et graveur aquafortiste connu pour ses paysages de la Basse-Meuse et ses représentations de sites industriels...

Dans le domaine littéraire, Marcelle Martin a contribué à maintenir le wallon comme langue vivante à travers la poésie et les pièces de théâtre. Chaque année, un festival organisé par l'Echevinat de la Culture de la Ville de Visé la met à l'honneur.



Georges Van Linthout

Dessinateur et scénariste de bande dessinée
Né le 21 décembre 1958 à Hermalle-sous-Argenteau

Ses héros principaux : Lou Smog, Falkenberg

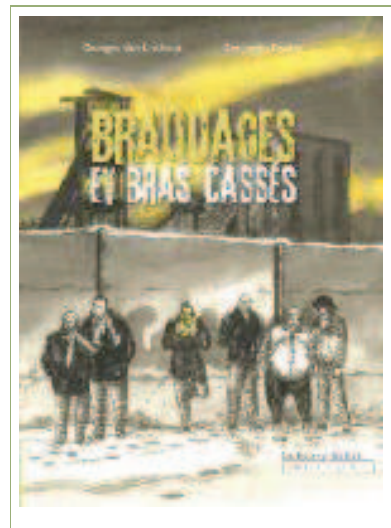
Encore étudiant à l'Institut Saint-Luc de Liège, il vend ses premières planches au journal de Spirou.

En 1985, il crée Lou Smog, un lieutenant de police américain, pour le journal Tintin et collabore à la réalisation de plusieurs Natacha (Walthéry).

De 1997 à 1999, il dessine trois albums la série Falkenberg. Il travaille également avec Stibane (son frère jumeau) et Didgé sur l'album Jenny sorti fin 1995.

Aux éditions Casterman, il publie la série Twins avec Leclercq au scénario, et scénarise la série «Les Enquêtes Scapola» avec Stibane au dessin.

Depuis 1999, Georges Van Linthout multiplie les collaborations et les projets dont des BD de polars en noir et blanc (Braquages et bras cassés), la biographie de T-BoneWalker, Conquistador, la biographie du rocker Gene Vincent,...



Luc Van Linthout, alias Stibane,

Dessinateur de bande dessinée et illustrateur
Né le 21 décembre 1958 à Hermalle-sous-Argenteau

Son héros : Scapola

Tout comme son frère jumeau Georges Van Linthout, il fait ses études à l'Institut Saint-Luc de Liège. Il se lance dans la bande dessinée et l'illustration au début des années '80.

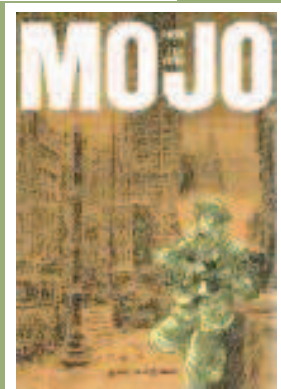
Ses réalisations :

la reprise du « Petit Noël », sous la direction de Franquin (Marsu Productions), l'adaptation de Sherlock Holmes en BD avec André-Paul Duchâteau au scénario (Editions Lefrancq), la série « Les enquêtes Scapola » (trois albums chez Casterman) avec son frère comme scénariste, l'adaptation de la série télévisée Caméra café en collaboration avec Didgé (cinq albums de 2003 à 2006), un album de BD sur les humoristes français Chevallier et Laspales.

En collaboration avec Bruno Di sano, il publie les deux premiers tomes des « Aventures de Fred et Jamy », une adaptation de l'émission « C'est pas sorcier ».

Outre son travail d'auteur de BD, Stibane est aussi un illustrateur pour la jeunesse. Il a écrit et dessiné une quinzaine d'albums destinés aux enfants aux éditions « Pastel / L'École des Loisirs ».

Enfin, Luc Van Linthout est également reconnu comme artiste peintre



Mittéï

De son vrai nom, Jean Mariette
Né le 5 juin 1932 à Cheratte
Décédé le 16 avril 2001

Ses principaux héros : Rouly-la-Brise,
Indésirable Désiré, Bonaventure

En 1957, il anime Junior, le supplément de la Libre Belgique, avec Greg. Cette collaboration va durer plusieurs années.

En 1959, il entre au Studio Tintin où il restera 17 ans. Il publiera ensuite divers ouvrages aux éditions Dupuis, dont Les Lettres de mon Moulin d'Alfonse Daudet. Grand scénariste notamment au Journal Spirou (de 1968 à 1979), il réalise certains gags de Boule et Bill, participe aux albums de Gaston Lagaffe de Franquin, travaille avec Walthéry sur Natacha. Il sera, tout au long de sa carrière, un grand découvreur de talents :

on parle de « l'Ecole de Cheratte » Walthéry, Dany, Seron, Hachel, Laudec, etc.

Aquarelliste talentueux, il se consacre aussi à sa passion pour la peinture en produisant plus de 1200 œuvres.

Pour découvrir sa vie et son œuvre, suivez les deux promenades balisées « Dans les pas de Mittéï ».



François Walthéry

Dessinateur et scénariste de bande dessinée
Né le 17 janvier 1946 à Argenteau

Ses héros principaux : Natacha, Le P'tit bout d'chique, Rubine, Li ví bleu

Sa carrière est liée à celle de Mittéï (qui lui confie le dessin de la série Pipo en 1962) et à celle de Peyo (il est engagé comme assistant dans le studio Peyo en 1963).

En 1970, il crée avec Gos et Delporte, pour Le Journal de Spirou, la série Natacha qui le rendra célèbre. En 1972, il quitte le studio Peyo et crée une nouvelle série, Le vieux bleu, sur un scénario de Cauvin, tout en poursuivant sa collaboration avec le Journal de Spirou.

En 1988, il passe chez Marsu Productions et continue de publier son héroïne Natacha, mais aussi « Le P'tit bout d'chique ».

Il préfère travailler dans le cadre de collaborations plutôt que seul, et aide des dessinateurs comme Casten, Georges Van Linthout ou De Lazare.

En 1993, il crée le personnage de Rubine.



Jean Donnay

Peintre, illustrateur, et graveur aquafortiste
Né à Cheratte en 1897,
décédé à Herstal en 1992

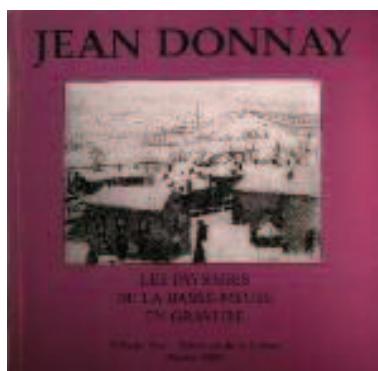
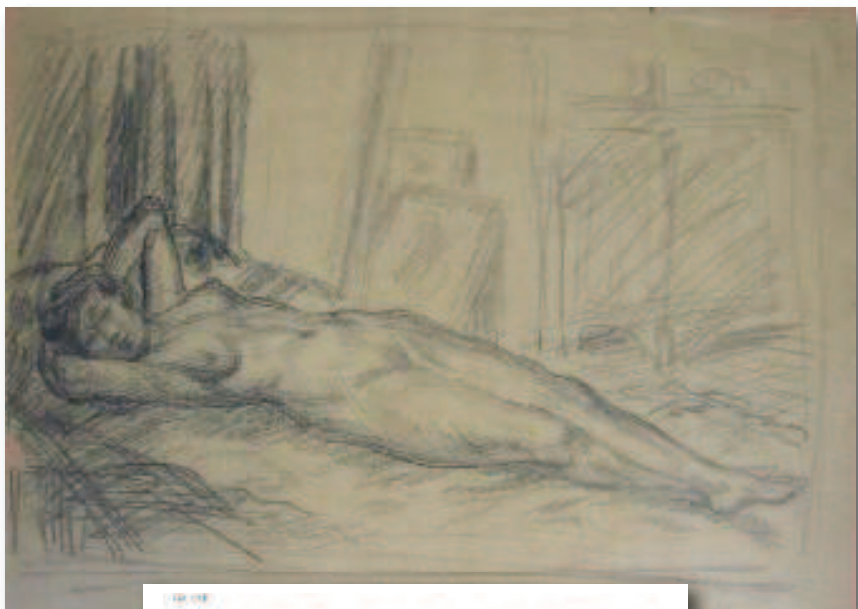
Étudiant dans la section des arts décoratifs
de l'Académie des Beaux-Arts de Liège,
il pratique la gravure dès 1916.

Après une période d'enseignement au sein
de l'Académie, il en devient le directeur en
1961.

Ses sujets de prédilection sont les paysages
bassimosans, les sites industriels, les scènes re-
ligieuses et les chats.

Pour admirer son travail,
il suffit de prendre contact avec la Société
Royale Archéo-Historique de Visé
(**info horaire www.vise.be**)

ou le Cabinet des Estampes de la Ville de Liège,
qui possède également une riche collection
de ses œuvres.



Marcelle Martin

Comédienne, auteur,
poétesse de langue wallonne
Présentatrice TV d'émissions dialectales
Née en 1926 et décédée en 1995

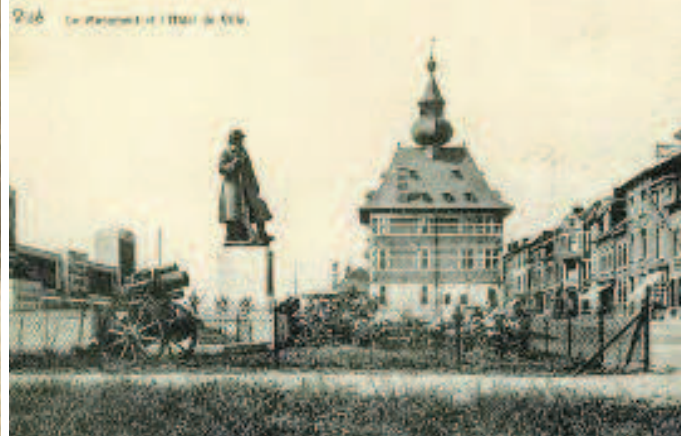
Marcelle Martin s'est principalement consa-
crée au théâtre, mais elle a aussi touché à la
poésie, la chanson et l'opérette.
Sa carrière et ses œuvres ont été couronnées
par de nombreux prix,
dont le « Prix du Mérite Culturel de la ville de
Visé » que l'Echevinat de la Culture lui a
décerné en 1993.

Elle fut également lauréate du Grand Prix de
la Littérature Wallonne de la ville de Liège
qu'elle a reçu pour son ouvrage « Planche de
salut pour poèmes en détresse ».

Signalons qu'un « Festival Marcelle Martin »
de théâtre wallon soutenu par la Ville de Visé
et la Province de Liège a vu le jour en 2000.
Il a lieu à Visé chaque année en janvier et
dure 3 jours (voir l'agenda en fin de bro-
chure).

PATRIMOINE MILITAIRE

Ville Martyre de la Grande Guerre 1914...
La Grande Guerre !



Visé, en ce mois d'août 1914, sera le théâtre d'une tragédie : Visé détruite, brûlée.

Au total, 600 maisons et l'ensemble des édifices publics (la Collégiale, l'Hôtel de Ville, l'ancien couvent des Sépulchrines) seront anéantis par les flammes. Les hommes seront emmenés en captivité, les femmes et les enfants chassés en Hollande.

Triste bilan :
42 Visétois seront massacrés,
10 mourront en captivité,
4 soldats belges
et deux gendarmes seront tués.

Et triste titre également pour une si belle Ville.
Visé sera la 1^{ère} des villes martyres de la Grande Guerre.



- A Voir :
- Le monument aux morts de la Grande Guerre, œuvre de l'architecte Falise, à côté de l'Hôtel de Ville.
 - La stèle commémorative de la mort des deux premiers gendarmes qui tombèrent pour la patrie, sur la Place Reine Astrid, près de l'entrée de la Poste.
 - Le monument en mémoire des deux premiers fantassins tués à l'entrée du pont de Visé.



SITES D'EXCEPTION & PATRIMOINE NATUREL

18



L'Arboretum

La commune a décidé d'installer un arboretum face à l'ancienne Belle Fleur du charbonnage de Cheratte. L'inauguration a eu lieu en 2005.

Sur cet ancien terril en friche d'un hectare, la Ville de Visé a planté différentes espèces intéressantes d'un point de vue horticole et ornemental, et notamment une belle collection de Viburnum et Cornus.

Comme ce bâtiment à vocation pédagogique héberge un cercle apicole, certaines espèces plantées ont été choisies pour leur caractéristique mellifère.



La Belle Fleur

La Belle Fleur, bouche de ventilation du charbonnage du Hasard, servait aussi d'entrée supérieure. Le plus souvent, elle permettait la descente de matériel.

Elle a été construite en béton en 1927.

Ce « phare » d'archéologie industrielle a été classé comme monument en 1992 et a fait l'objet d'une restauration complète sous l'égide de la Ville de Visé.



Le site de la Julienne

Le site de la Julienne offre un réel poumon vert à la région. Le rocher d'Argenteau domine la vallée de la Meuse. Il ne reste plus qu'un château résidentiel, domaine privé et centre d'un vaste parc qui comprend des bois, des étangs et un centre de détente, ouvert au public.

Le domaine de la Julienne fait 80 ha de bois. La partie qui se trouve en vallée est gérée par la ville de Visé et regroupe les deux étangs, la plaine de jeux et le chalet d'accueil. C'est un endroit où il fait bon respirer et se promener en famille. A conseiller, les promenades menant à la chapelle de Wixhou, Richelle, Sarolay, Cheratte et Housse.

Le parc des Libellules,

Quartier de la Wade

Inauguré en mai 2010, le parc des Libellules offre un espace de détente et de promenade au cœur d'un quartier en pleine expansion. Lieu propice pour les promeneurs, les joggeurs et les enfants qui peuvent s'y déplacer en toute sécurité, ce parc récent dispose de pelouses, de plantations diverses, d'une nouvelle tour à hirondelles et d'une zone humide qui accueille plusieurs libellules et canards. Développé aux abords d'un nouveau quartier, il s'agit d'une réalisation paysagère conçue pour maintenir un équilibre entre la flore, la faune et l'habitat. Même s'il est un peu éloigné du centre, il mérite le détour, surtout par une belle journée.



L'échelle à poisson de Lixhe

Une réalisation de haute performance technique.

L'échelle à poissons de Lixhe s'inscrit dans le cadre du projet « Saumon 2000 » visant à réintroduire le saumon et la truite de mer dans le bassin de la Meuse (Opération lancée dans le cadre de l'Année Européenne de la Conservation de la Nature en 1995). L'échelle permet de réduire l'obstacle physique à la migration que sont le barrage et la centrale hydroélectrique, tant dans le sens de la descente vers la mer que celui de la remontée en rivière en période de reproduction. En effet, la restauration durable des poissons grands migrateurs dans le bassin de la Meuse nécessite impérativement l'aménagement d'ouvrages de franchissement efficaces au niveau des barrages pour rétablir ou préserver la libre circulation de ces migrateurs.

L'échelle de Lixhe est constituée d'une succession de bassins fonctionnant sur le principe d'un escalier. Les bassins sont ainsi décalés les uns par rapport aux autres d'une certaine hauteur (qui est fonction des capacités de nage des espèces de poissons concernées). Le nombre de bassins dépend de la dénivellation à compenser.

La Réserve naturelle de la Montagne Saint-Pierre, son réseau récréatif et le plateau de Caster



Le massif calcaire de la Montagne Saint-Pierre se situe à la frontière des Pays-Bas, de la Flandre et de la Wallonie. Cette région exceptionnelle vous emmènera à la découverte de petits villages pittoresques, de forts et de châteaux, de nombreux cours d'eau et d'une nature exceptionnelle. Il y a quelques années, six communes et sept associations ont uni leurs forces afin de donner un nouvel élan à cette zone fragile.

En 2002, elles ont lancé ensemble « *Montagne Saint-Pierre, entre Geer et Meuse* », une initiative qui regroupe plus de 30 projets visant la réhabilitation des paysages et de la nature, la récréation et l'information.

. La Réserve naturelle

Le versant occidental de la Meuse est constitué d'une mosaïque de bois et de pelouses calcaires. Grâce à leur microclimat, ces dernières abritent une flore calcicole au caractère méridional, composée d'espèces aux noms poétiques : hélianthème jaune, potentille printanière ou encore sanguisorbe. Épinglons aussi la présence d'orchidées spectaculaires telles que l'orchis militaire ou l'acéras homme pendu. On y recense plus de 500 espèces d'hyménoptères, principalement des abeilles et des guêpes solitaires. Mais aussi les lépidoptères, les coléoptères et les orthoptères qui comptent également de nombreuses espèces rares, souvent à la limite nord de leur aire de répartition. En 2005, une nouvelle exposition permanente a pris ses quartiers à Lanaye. Le visiteur y découvrira en détail, d'une manière interactive, la géologie, l'histoire et l'écologie de ce site exceptionnel. Elle est le point de départ des visites guidées et des animations pédagogiques dans la réserve naturelle (voir Maison de la Montagne Saint-Pierre).

. Le Plateau de Caster

Le Plateau de Caster, point culminant et central de la Montagne Saint-Pierre, se caractérise par des prairies calcaires et des talus boisés. Le sous-sol regorge de galeries creusées dans la marne, véritable refuge pour une dizaine d'espèces de chauves-souris. Tout comme le sous-sol et le relief, les bois, les prés et les champs constituent une grande variété de biotopes. Le plateau est un lieu de prédilection pour les mammifères, les oiseaux, les amphibiens, les batraciens et les insectes, dont de nombreuses espèces rares de lépidoptères. Les talus boisés abritent plusieurs terriers de blaireaux, une espèce en danger. Ce plateau marneux n'est pas seulement remarquable pour sa valeur écologique. En effet, la ferme de Caster est située à l'intersection de trois régions : des Pays-Bas, de la Flandre et de la Wallonie. En 2004, l'ensemble de cette zone a été cédé à Natuurpunt, à la Vereniging Natuurmonumenten et à la Région wallonne (Division de la Nature et des Forêts).

Info : www.vise.be/loisirs/espace-tourisme





TRADITIONS

HISTORIQUES & FESTIVES

20

Le folklore visétois, profond, est dans le bon sens du terme, populaire. Il trouve sa source au sein des comités, appelés aussi « Jeunesses », dans les différents villages et quartiers. Leur existence est déjà séculaire.

Grâce à eux, de mai à novembre, les réjouissances envahissent les quatre coins de l'entité. A tout moment résonne l'harmonie locale et lors de chaque soirée, un bal réunit une bonne partie de la population. Le point fort de certaines fêtes est la décapitation de l'oie, coutume cruelle mais symbole d'un renouveau, d'une purification par le sang de l'animal. Le tireur, les yeux bandés, tranche la tête de l'animal à l'aide d'un sabre. (dates de ces fêtes : voir agenda page 21 et 22)

Deux villages se singularisent : Lanaye et Richelle.

Là, c'est un coq qui subit le supplice, mais le privilège de la décollation n'est réservé qu'à la gent féminine, les yeux découverts cette fois-ci.

Autre particularité que l'on peut découvrir dans la commune, le cramignon. C'est une sorte de farandole, très populaire dans la Basse-Meuse. Elle est exécutée au travers des rues du village par des couples endimanchés, aux toilettes élégantes et soignées. Lors du passage du cortège, beaucoup de gens accueillent chez eux les participants et cette halte est l'étape obligée pour apaiser la soif avec le pekot traditionnel.

Toutes ces animations ont développé chez les Visétois le sens de la fête. Elles ont aussi ancré dans leurs habitudes la participation à toutes les formes de manifestations, qu'elles soient sportives ou culturelles

Confrérie

Confrérie de la Délicieuse Oie du Gay Savoir en Bien Mangier de Visé

La Confrérie de la Délicieuse Oie du Gay Savoir en Bien Mangier de Visé a vu le jour en 1987. Elle a pour but le maintien et le développement de la recette séculaire de l'Oie « à l'Instar de Visé », recette qui fait partie du patrimoine culturel et gastronomique de notre Bonne Ville de Visé. Elle vise également, la promotion des produits de l'oie et l'organisation de toute manifestation en sa faveur.

Info : www.confreriedeloie.be

La Confrérie de Notre-Dame de Lorette et Saint-Hadelin asbl

Info : www.ndloretteetsainthadelin.be



RECETTE DE L'OIE À L'INSTAR DE VISÉ

La recette pour 4 personnes

Un peu d'histoire :

Cette recette remonterait au 16^e siècle, mais son « inventeur » est resté inconnu.

Au XVIII^e siècle, le Régiment national de Liège se rendit en manœuvres à Visé.

Les officiers dégustèrent la célèbre oie, mais les hommes de troupe ne reçurent que de la salade.

Voilà pourquoi les soldats liégeois de l'Ancien Régime se virent affublés du sobriquet de « mangeurs de salade ».



. INGREDIENTS :

- 1 oie de l'année (n'ayant pas encore pondue)
- 3 dl de crème fraîche (40 % mat. grasse)
- 1/2 l. de lait
- 4 gousses d'ail épluchées
- 2 œufs
- 1/2 citron
- 300 g. de mie de pain
- 150 g. de beurre
- 100 g. de graisse d'oie
- 1 dl d'huile d'arachide
- farine
- sel, poivre
- gingembre finement haché
- Pommes de terre et garnitures, voir chapitre à la fin de la recette

INGREDIENTS

POUR LA CUISSON :

- 600 g. de carottes
- 400 g. d'oignons (dont 2 demis brûlés et cloutés)
- 50 g. de céleri vert
- 100 g. de céleri rave
- 3 gousses d'ail (non pelées)
- 1 bouquet garni composé de :
 - 50 g. de queues de persil,
 - 1 brin de thym,
 - 1 feuille de laurier,
 - 2 clous de girofle (pour les oignons brûlés)

MOUILLEMENT

& ASSAISONNEMENT

- 6 l. de fond de volaille ou, à défaut, de l'eau
- 20 g. de sel
- 1 pincée de poivre en grains

. PREPARATION

CUISSON DE L'OIE

A faire le jour précédent (si possible)

- Dépouiller l'oie de l'excédent de graisse (faire fondre, passer, réserver)
 - Mettre dans une grande marmite (haute) l'oie, le fond et l'assaisonnement
 - Porter à ébullition
 - Ecumer à fond plusieurs fois
 - Ajouter les légumes et le bouquet garni
 - Attention, cuisson lente et régulière
 - Retirer l'oie après cuisson (2 heures environ)
 - Passer le fond au chinois
 - Réserver le fond (dégraisser si nécessaire)
 - Découper l'oie, les cuisses en 2, entre le pilon et l'avant cuisse, chaque poitrine en deux;
- Attention, ne pas enlever la peau de l'oie**
- Sécher avec du papier absorbant,
 - Assaisonner de sel et poivre (du moulin) tous les morceaux d'oie
 - Battre les deux œufs un instant au fouet
 - Passer uniquement les morceaux de cuisse dans les œufs et la mie de pain
 - Réserver en attente sur une plaque ou une assiette

Le jour même

- Assaisonner de sel et poivre (du moulin) tous les morceaux d'oie
 - Battre les deux œufs un instant au fouet
 - **Passer uniquement les morceaux de cuisse dans les œufs et la mie de pain**
 - Réserver en attente sur une plaque ou une assiette
- REMARQUE :** ne pas mettre ensemble les morceaux de poitrine et les cuisses (les uns étant panés, les autres pas)

- Cuire les 2 gousses d'ail épluchées dans le lait
- Passer au mixer le lait et l'ail
- Réserver pour la sauce
- Réduire de moitié le fond
- Faire un roux blond léger (50 g. de beurre, 35 g. de farine)
- Verser la cuisson sur le roux
- Mélanger avec un fouet
- Cuire à feu doux
- Ajouter la crème et la purée d'ail (selon goût)
- Réduire de moitié
- Retirer la casserole du feu
- Monter la sauce au fouet avec 25 g. de beurre
- Rectifier l'assaisonnement sel et poivre
- Ajouter un filet de jus de citron
- Réserver au chaud (bain-marie)

FINITION

- Mettre 2 poêles sur feu vif avec l'huile
- Déposer dans l'huile bien chaude les morceaux d'oie, toujours côté peau en premier lieu
- **Attention, utiliser une poêle pour les cuisses et une autre pour les ailes.**
- Colorer les morceaux de chaque côté
- Jeter cette première huile de cuisson
- Remettre les poêles sur le feu
- Ajouter 1 cuillerée de beurre et 1 cuillerée de graisse d'oie
- Chauffer et arroser les morceaux
- Mettre les poêles au four (180°C, 2 min.)

DRESSAGE

- Rectifier une dernière fois l'assaisonnement (passer la sauce, si nécessaire)
- Verser une petite louche de sauce sur l'assiette très chaude
- Saupoudrer d'un peu de gingembre haché (très peu)
- Eponger si nécessaire les morceaux avec du papier absorbant
- Déposer un morceau de poitrine et de cuisse sur la sauce, toujours la peau vers le haut et, tout autour, la garniture

GARNITURE

- 1. Pommes de terre : pommes châteaux ou tranches de pommes de terre gâtées poêlées sans ôter la peau
- 2. Légumes : selon le goût; jeunes carottes, choux de Bruxelles ou navets au beurre

Recette sélectionnée par La Confrérie de l'Oie de Visé

Proposée et réalisée par Jean CASTADOT, Maître des Agapes





CULTURE,

SPORTS ET LOISIRS

22

LES MUSÉES

Musée Régional d'Archéologie et d'Histoire

Établi depuis 1990 au centre culturel, le musée régional d'archéologie et d'histoire de Visé est géré par la société royale archéologique de Visé. Son centre de documentation historique conserve documents, archives, livres, revues, photos, vidéos et tout type de documents sur la Basse-Meuse et sur Visé.

Ses domaines de prédilection sont l'archéologie et l'histoire régionale, les traditions locales, l'archéologie industrielle, l'histoire des familles, les artistes régionaux, le patrimoine externe (petit patrimoine, patrimoine mémoriel) et le souvenir des deux guerres mondiales, spécialement la première guerre. Son objet social est aussi de rendre compréhensible le patrimoine régional à tout public au travers de sa collection permanente (1er étage), d'expositions temporaires, de publications, de reportages photos ou films, de visites guidées.

Le musée possède un centre de documentation historique accessible au public.

Conservateur : M. Jean-Pierre Lensen

Adresse : rue du Collège 31 à 4600 Visé

Tél. : +32 (0) 495 496 391

Site : www.museedevisé.be

Musée des Anciens Arbalétriers

Visites uniquement sur rendez-vous

Adresse : rue Haute, 46 à 4600 Visé

Tél. : Jean-Pol NIHON

+32 (0) 485 551 925

Site : www.arbalétriers-visé.be

Musée des Anciens Arquebusiers

Visites uniquement sur rendez-vous

Adresse : «La Renaissance»

rue Haute, 11 à 4600 Visé

Tél. : Eddy Bruyère

+32 (0) 477 753 301

Site : www.arquebusiers.eu

Musée des Francs Arquebusiers

Musée accessible le 1er dimanche de juillet ou le dimanche qui précède la Saint-Martin (11 novembre) ou sur rendez-vous. L'accès est gratuit.

Adresse : rue Dodémont, 3 à 4600 Visé

Tél. : Marc Poelmans

+32 (0) 495 122 909

Site : www.francs-arquebusiers.be

Musée des Miniatures 40-45

C'est dans l'ancien hangar à l'arrière de sa maison que s'étendent les 220m² du musée de Léon Dame.

Ce passionné de la guerre 1940-1945 vous propose des décors reconstitués et de nombreux véhicules de cette guerre (2000 véhicules US - FR - D - URSS). Tout est confectionné avec des matériaux de récupération.

Visites sur rendez-vous, par groupe de max. 10 pers. Entrée gratuite.

Fermé du 15/11 au 15/04

Adresse : rue des écoles, 58 à 4600 Visé

Tél. : Léon Dame

+32 (0) 486 293 830

Musée de la Montagne Saint-Pierre à Lanaye

Partez à la découverte de la réserve naturelle à travers une exposition interactive. Au cœur du village de Lanaye, l'exposition permanente « un bijou naturel dans un écrin millénaire » remonte le fil du temps de la préhistoire à nos jours pour vous raconter l'évolution de ce site naturel. Elle est le point de départ idéal pour explorer la région de la Montagne Saint-Pierre.

Adresse : place du Roi Albert à 4600 Lanaye

Site : www.visé.be

Le réseau pédestre et cyclable de la Montagne Saint-Pierre

Le réseau pédestre international Montagne Saint-Pierre compte 20 magnifiques promenades nature, ménagées entre le Geer et la Meuse. Le parcours le plus court est de 2,8 km et le plus long de 13,5 km.

Les sentiers de promenade sont balisés dans les deux sens, au moyen de symboles représentés sur des poteaux en bois. La signalisation se veut homogène, qu'on se trouve aux Pays-Bas, en Flandre ou en Wallonie.

Les infrastructures nécessaires ont été mises en place pour accéder au territoire de la Montagne Saint-Pierre : ponts, escaliers, clôtures, rampes, portiques, etc.

Les vallées du Geer et de la Meuse constituent un domaine cyclable unique : des parcours à plat le long du Geer, de la Meuse ou du Canal Albert aux villages pittoresques en passant par les forts, les châteaux le tout dans une nature exceptionnelle. Pour les plus sportifs, il y aura tout de même de temps à autre une côte à gravir, pour relier une vallée à l'autre.

Le projet Montagne Saint-Pierre a permis une liaison pédestre et cyclable sur la Meuse entre la commune néerlandaise d'Eijsden et le village wallon de Lanaye, qui fait partie de l'entité de Visé.

A présent, les cyclistes n'ont plus besoin de passer sur le dangereux pont de Lixhe en été.

Ils peuvent emprunter le bac «Cramignon» qui les transporte d'une rive à l'autre.

Le bac - Renseignements :
 la Maison du Tourisme de la Basse-Meuse :
 +32(0)4 374 85 55
www.basse-meuse.be

Un coffret de cartes réunissant l'ensemble des circuits de promenades pédestres et cyclistes est disponible à l'achat auprès de la Maison du Tourisme de la Basse-Meuse, rue des Béguines, 7 à 4600 Visé



Dans les pas de Mittéï

Hommage de l'Echevinat de la Culture rendu à Mittéï (Jean Mariette), artiste aux nombreux talents et grand nom de la bande dessinée.

Deux promenades en boucle (4 km et 4,5 km), jalonnées de reproductions d'œuvres (aquarelles ou cases de BD) replacées dans leur décor réel, permettent de mieux connaître la vie et l'œuvre de l'artiste.

Départ : « Promenade Mittéï »
 rue Sabaré à Cheratte-Hauteur.

Infos : Maison du Tourisme
 de la Basse-Meuse

A la découverte de la Capitale de la Basse-Meuse

Visitez le centre de Visé, les villages de l'entité à travers divers parcours qui vous conduiront à la découverte des mille et une richesses (paysagères, architecturales et historiques) de cette très belle région.

Infos : Pochette de cartes disponible à la
 Maison du Tourisme de la Basse-Meuse



LES SPORTS

Visé, ville sportive.

La Ville possède une cinquantaine de clubs sportifs couvrant un large éventail de disciplines, deux clubs nautiques, une piscine rénovée en 2011, trois halls omnisports, un situé dans le quartier de Devant-le-Pont, un autre, à Cheratte-Bas et le plus important, rue de Berneau à Visé. Ce dernier accueille la compétition internationale de l'Open judo au mois de janvier ainsi que les entraînements et les matchs des équipes de handball féminine et masculine. Tout à côté du hall se trouve le terrain de foot de l'équipe CS Visé.

La liste et les coordonnées des clubs sportifs et des clubs nautiques peuvent être obtenues via le service des sports.

Contact: info@visesports.be
Site: www.vise.be

Piscine de Visé

Adresse : rue Porte de Lorette, 15
à 4600 Visé

Tél. : +32(0)4 379 31 69

Site : www.vise.be/loisirs/espace-sports

Quelques clubs importants

◆ Rugby

Rugby club Visé

Site : www.viserugby.be

◆ Football

CS Visé

Site : www.cs-vise.be

Contact : communication@cs-vise.be

◆ Handball

Equipe féminine FEMINA Visé

Site : www.feminavise.be

Equipe masculine HC Visé

Site : www.hcvisé.be

◆ Boxe

Promotion Boxing Club GMG Visé

Contact : bc.gmg.cheratte.vise@skynet.be

Les événements sportifs

◆ L'Open de Judo

Site : www.openvise.be

◆ Le Maasmarathon

Site : www.maasmarathon.com

◆ Le Cross de la Julienne

Contact : info@visesports.be

◆ La Zatopek en famille

Site : www.lazatopekenfamille.be

LES LOISIRS

Les centres culturels

Les centres culturels de Visé se composent des bâtiments de la rue du Collège, 31 à Visé et de la salle Braham, située rue Sabaré, 129 à Cheratte-Haut.

A Visé, le centre dispose d'une salle pour les expositions et les conférences « La Chapelle des Sépulchrines », et d'une salle de spectacles « les Tréteaux ».

Il propose également tout au long de l'année des ateliers permanents (poterie, peinture, langues...).

Contact :

culture.vise@basse-meuse.be

ou

culture@vise.be

Site : www.vise.be/loisirs/espace-culture

L'Académie César Franck

Constituée en 1964, l'Académie compte actuellement une population scolaire de plus de mille élèves, un corps professoral de 39 professeurs, 1 directeur et 2 surveillantes éducatrices.

Des cours de musique, d'arts de la parole et de danse classique sont dispensés dans un bâtiment fraîchement rénové au cœur de la ville de Visé.

Des cours de musique sont également donnés dans les sections d'Oupeye, de Blegny et de Saive.

Animés par une équipe pédagogique hautement qualifiée, les cours ont pour but de faire découvrir le monde fascinant de ces trois arts.

Site : www.academievise.be



LES COMMERCES

Le Port de plaisance

Le Port de plaisance situé quai de la Basse-Meuse à proximité de la Promenade d'Aiguillon.

Il offre différents services et facilités aux plaisanciers tels que 50 emplacements résidents, 10 emplacements de passage, pontons, eau potable gratuite, électricité (bornes à clé électronique), sacs poubelles, douches, WC, lavoir, magasin nautique, épicerie, boulangerie et librairie à 600 m et gare au centre-ville à 1 km.

Pour toute information relative aux coûts de stationnement, veuillez contacter Jean-Marie RAES
Tél. : +32(0)4 374 04 97
ou +32(0)497 920 776
Contact : portdevisé@skynet.be
Pour toute information sur la possibilité de cours de navigation, consultez :
www.bateau-ecole.be

La Capitainerie de Visé

Tout à côté du port de plaisance, la Capitainerie propose un lieu de détente au bord de l'eau.

Site: www.la-capitainerie-visé.be

La Maison du Tourisme de la Basse-Meuse asbl

La Maison du Tourisme de la Basse-Meuse est le bureau d'informations touristiques regroupant les communes de Bassenge, Blegny, Dalhem, Herstal, Juprelle, Oupeye et Visé ainsi que Blegny-Mine. Ces entités vous proposent des sites naturels variés, des lieux historiques riches et nombreux, des plaisirs gourmands et une multitude de loisirs actifs ou reposants.

N'hésitez pas à nous rendre visite, notre Maison du Tourisme de la Basse-Meuse est située en plein cœur de Visé, ou surfez sur le site www.bassemouse.be, vous y trouverez les renseignements nécessaires à une visite ou à un séjour réussi.

La Maison du Tourisme de la Basse-Meuse est ouverte du lundi au dimanche de 10 h à 16 h et fermée les 1er et 2 janvier, le 1er novembre, les 25 et 26 décembre.

Adresse : rue des Béguines, 7 à 4600 Visé
Tél.: +32 (0) 4 374 85 55
Contact : info@basse-meuse.be
Site : www.basse-meuse.be

Les commerces de Visé : le plaisir du shopping

Le centre commercial de Visé fait montre d'un important dynamisme. Les boutiques diversifiées et les établissements HoReCa vous proposent des commerces à dimension humaine et de qualité, où l'on privilégie savoir-faire et compétence. Deux événements viennent combler les attentes des clients et des visiteurs : Visé fest'oié le troisième week-end du mois de mars, et la braderie Festi-Visé, le troisième week-end du mois de juin. Les badauds ont au cours de ces deux manifestations, organisées par l'association du commerce visétois, l'opportunité de réaliser de bonnes affaires. Lors de Festi-Visé, ils peuvent se promener en toute tranquillité dans les rues fermées pour l'occasion, et le samedi soir, goûter aux joies du jazz dixieland lors du festival de jazz Abel Braham.

Un marché hebdomadaire coloré et convivial

Le centre de Visé, accueille aussi chaque mercredi matin un marché hebdomadaire qui se tient sur les deux boulevards principaux : le rempart des Arquebusiers et le rempart des Arbalétriers. Ce marché, qui existe depuis le VIII^{ème} siècle, a été pendant longtemps le principal marché en activité entre la Hesbaye et l'Ardenne. Tous les mercredis, le centre s'anime et se colore d'échoppes qui proposent des produits traditionnels (fruits et légumes, fromages, pains et pâtisseries artisanaux, confiserie...) ainsi que d'autres produits tels que vêtements, accessoires, volailles fraîches et rôties, fleurs et plantes... Lieu d'achats mais aussi de rencontres, il rythme la vie des Visétois et attire un grand nombre de visiteurs en période estivale. Un marché qui se distingue par sa convivialité et ses produits de qualité, et où il fait bon s'y promener...



AGENDA MENSUEL



Janvier

- **L'Open de judo**
Info : www.openvise.be
- **Festival Marcelle Martin**
Festival de théâtre wallon qui se déroule chaque année fin janvier en hommage à cette talentueuse dramaturge et poétesse wallonne visétoise
Info : Echevinat de la Culture
tél. : +32(0)4 374 85 50
e-mail : culture.vise@basse-meuse.be

Mars

- **Visé Fest'oisie**
Le commerce visétois fête le printemps (3e week-end de mars)
site : www.commercevisetois.be



Avril

- **Festival Couleurs Locales à Cheratte** (2e week-end d'avril)
site : www.cqv.be
- **La Compagnie Royale des Anciens Arbalétriers**
- **La Descente :**
l'avant-dernier dimanche d'avril
- **La Saint-Georges :**
le dernier dimanche d'avril
Défilé des Arbalétriers en grand uniforme dans les rues de Visé

Mai

- **Le Maasmarathon**
site : www.maasmarathon.com
- **Journée Portes ouvertes des serres communales de Lanaye**
site : www.vise.be



Juin

- **Festi-Visé, la Braderie du centre commercial**
Le troisième week-end du mois de juin, les commerces du centre sont en fête et vous proposent leur braderie annuelle. Le samedi et le dimanche, le centre est fermé aux véhicules et les passants peuvent flâner en toute sécurité.

Info : www.commercevisetois.be

- **Le Festival de Jazz Abel Braham**
Le festival de jazz détient une grande renommée dans la région. Cette manifestation se déroule lors de la fête de la musique. Durant une soirée, plusieurs établissements accueillent des formations musicales et les rues de Visé retentissent au rythme du jazz dixieland

Info : Echevinat du Tourisme
+32(0)4 374 85 56
site : www.vise.be

- **La Compagnie Royale des Anciens Arquebusiers**

Fête d'été : le dernier dimanche de juin

Juillet

- **La Compagnie Royale des Francs Arquebusiers**
- **Fête d'été :**
le 1er dimanche de juillet
- **Feux d'artifice de la Fête du Pont**
aux alentours du 14 juillet
- **Concentration de DAX**
le dernier dimanche de juillet



Août

- **Visé-plage**
- **La Compagnie Royale des Anciens Arbalétriers**
- **La Fête Dieu :**
le deuxième dimanche d'août
Défilé des Arbalétriers
en grand uniforme dans les rues de Visé
- **Brocante du plateau de Lorette**
15 août

Septembre

- **Blue Moon Festival**
(1er week-end de septembre)
Festival de Blues à la salle des Tréteaux
Info : www.bluemoonfestival.be
- **Les fêtes religieuses locales :**
- **Messe traditionnelle à la chapelle de Wixhou**
2e samedi de septembre
- **Procession de Saint-Hadelin**
3e dimanche de septembre



Octobre

- **Le Cross de la Julienne**
Info : info@visesports.be



Novembre

- **La Compagnie Royale des Francs Arquebusiers**
Fête patronale
le dimanche qui précède la Saint-Martin
11 novembre
- **La Compagnie des Anciens Arquebusiers**
Fête patronale
le dimanche qui suit la Saint-Martin
11 novembre

Décembre

- **Animations de Noël par les associations**
Esplanade en fête et marché de Noël



NUMÉROS UTILES

• Administration communale

Rue des Récollets, 1 à 4600 Visé
Tél. : +32(0)4 374 84 10
Fax : +32(0)4 374 84 11
Contact : ville@vise.be
Site : www.vise.be

• Les services d'urgence

Ambulances - Pompiers : 100
Police : 101
Police Secours Basse-Meuse : 0800 950 52
Croix Rouge : 105
Child Focus : 110
Centre antipoison : 070 245 245

• Pharmacie de garde

n° général : 0900 10 500
www.pharmacie.be

• Médecins de garde

Visé, Argenteau, Richelle, Lixhe et Lanaye :
+32(0)4 379 09 00
Cheratte et Sarolay : +32(0)4 362 66 62

• bpost

+32(0)2 012 345 - www.bpost.be

• Transports

- Taxi

Hepp'Taxis sprl
Tél. : +32(0)4 374 21 24
Contact : giovanni.iovine@teledisnet.be
www.a-dj.be

- Bus

Tec : www.infotec.be
De Lijn : www.delijn.be
Veolia : www.veolia-transport.com

- Trains – SNCB

Info horaire : www.railtime.be
Billet : www.b-rail.be
Infos voyageurs : +32(0)2 528 28 28
Gare de Visé : +32(0)4 241 65 08

• Commerces et Zoning

Association du commerce visétois
www.commercevisetois.be

Agence de Développement Local
www.vise.be

Parc industriel de Visé
www.spi.be

• Informations touristiques

Maison du Tourisme de la Basse-Meuse
rue des Béguines 7 à 4600 Visé
Tél. : +32(0)4 374 85 55
Contact : info@basse-meuse.be
www.basse-meuse.be

Colophon :
editeur responsable

